

# 闻喜县人民政府办公室文件

闻政办发〔2022〕17号

---

## 闻喜县人民政府办公室 关于印发闻喜县火灾事故应急预案的通知

各乡（镇）人民政府，县直各有关单位，闻喜经开区管委会：

现将《闻喜县火灾事故应急预案》印发给你们，请认真贯彻落实。

闻喜县人民政府办公室

2022年3月31日

（此件公开发布）

# 闻喜县火灾事故应急预案

## 1 总则

### 1.1 编制目的

为建立健全火灾事故应急救援机制，科学高效地做好灭火救援工作，最大限度减少火灾事故造成的人员伤亡和财产损失，保障公众生命健康和财产安全，维护公共安全，结合实际，编制本预案。

### 1.2 编制依据

《中华人民共和国突发事件应对法》《中华人民共和国消防法》《生产安全事故报告和调查处理条例》《山西省突发事件应对条例》《山西省消防条例》《山西省突发事件应急预案管理办法》《运城市火灾事故应急预案》《闻喜县突发公共事件总体应急预案》《闻喜县人民政府办公室关于建立闻喜县应急救援指挥体系的通知》等。

### 1.3 工作原则

火灾事故应急处置工作坚持“统一指挥、分级负责，快速响应、科学决策，以人为本、协同应对”的原则。

### 1.4 适用范围

本预案适用于闻喜县县域内除森林、草原及矿井地下部分以外火灾事故的应急处置工作。

### 1.5 事故分级

根据有关规定，火灾事故分为特别重大、重大、较大、一般四个等级（见附件3）。

## 2 闻喜县火灾事故应急指挥体系

成立闻喜县火灾事故应急指挥部。全县火灾事故应急指挥体系由县火灾事故应急指挥部及其办公室组成。

### 2.1 县火灾事故应急指挥部

指挥长：县政府分管副县长。

副指挥长：县政府办公室协管副主任，县应急局、县住建局主要负责人，县公安局分管负责人，县消防救援大队大队长。

成员单位：县委宣传部、县工科局、县公安局、县财政局、市生态环境局闻喜分局、县住建局、县交通局、县卫健局、县应急局、县能源局、县文旅局、县气象局、县人武部、县融媒体中心、武警运城支队三大队、县消防救援大队、国网闻喜供电公司、移动闻喜分公司、联通闻喜分公司、电信闻喜分公司。根据火灾扑救实际情况，指挥长可抽调相关单位分管负责人为成员。

县火灾事故应急指挥部（以下简称县指挥部）下设办公室，办公室设在县消防救援大队，办公室主任由县消防救援大队大队长兼任。县指挥部及其办公室、成员单位职责见（附件2）。

### 2.2 分级应对

县指挥部分别负责应对一般火灾事故。市成立现场指挥部时，县指挥部应纳入市指挥部并移交指挥权，继续配合做好应急

处置工作。

### 2.3 现场指挥部

发生火灾事故后，县政府视情成立火灾事故应急处置现场指挥部（以下简称现场指挥部）。县现场指挥部设置如下：

指挥长：县政府分管副县长。

副指挥长：县政府办公室协管副主任，县应急局、县住建局主要负责人，县公安局分管负责人，县消防救援大队大队长，事发地乡镇政府主要负责人或闻喜经开区管委会分管负责人。

现场指挥部下设综合协调组、灭火救援组、专家技术组、人员疏散组、医学救护组、社会稳定组、应急保障组、宣传报道组、环境监测组、善后工作组 10 个工作组。根据现场情况，指挥长可视情调整工作组、组成单位及职责，调集县直其他有关单位参加火灾事故处置工作。

#### 2.3.1 综合协调组

组长：县应急局、县消防救援大队主要负责人。

成员单位：县应急局，事发地乡镇政府或闻喜经开区管委会，各有关单位。

职责：收集、汇总、报送灾情和灭火动态信息，承办文秘、会务工作，协调、服务、督办各组工作落实，完成现场指挥部交办的其他任务。

#### 2.3.2 灭火救援组

组长：县消防救援大队大队长。

成员单位：县消防救援大队、各乡镇专职消防队、社会救援力量，事发地乡镇政府或闻喜经开区管委会，各有关单位。

职 责：组织火情侦察，掌握火场情况，向现场指挥部提供决策建议；制定灭火救援方案，组织开展救人、灭火、排险等应急处置工作。

### 2.3.3 专家技术组

组 长：县消防救援大队大队长。

成员单位：根据火灾事故情况确定。

职 责：掌握、研判灾情，组织专家研究论证，为火灾扑救提供技术支持；参与制定灭火救援方案、技术措施和安全保障措施。

### 2.3.4 人员疏散组

组 长：县公安局分管负责人。

成员单位：县公安局、县交通局、武警运城支队三大队，事发地乡镇政府或闻喜经开区管委会，各有关单位。

职 责：组织摸排、疏散、转移受火灾威胁的人员。

### 2.3.5 医学救护组

组 长：县卫健局主要负责人。

成员单位：县卫健局，事发地乡镇政府或闻喜经开区管委会，各有关单位。

职 责：负责伤员救治和医疗卫生保障，调配医疗资源指导援助，开展现场卫生防疫和心理危机干预等工作。

### 2.3.6 社会稳定组

组 长：县公安局分管负责人。

成员单位：县公安局、武警运城支队三大队，事发地乡镇政府或闻喜经开区管委会，各有关单位。

职 责：负责火场及周边治安、警戒和道路交通管制、疏导，开展人员核查、案件侦破、遇难人员身份识别等工作。

### 2.3.7 应急保障组

组 长：事发地乡镇政府主要负责人或闻喜经开区管委会分管负责人。

成员单位：县财政局、县住建局、县交通局、县能源局、县气象局、县消防救援大队、国网闻喜供电公司、移动闻喜分公司、联通闻喜分公司、电信闻喜分公司，事发地乡镇政府或闻喜经开区管委会，各有关单位。

职 责：负责保障灭火救援所需的车辆、器材、灭火剂、燃料及其他物资的供应，做好供水、供电、通信、交通运输等保障，开展气象监测预报。

### 2.3.8 宣传报道组

组 长：县委宣传部副部长。

成员单位：县委宣传部、县公安局、县卫健局、县应急局、县消防救援大队，事发地乡镇政府或闻喜经开区管委会，各有关单位。

职 责：组织开展新闻发布、新闻报道，引导舆情。

### 2.3.9 环境监测组

组 长：市生态环境局闻喜分局主要负责人。

成员单位：市生态环境局闻喜分局、县气象局，事发地乡镇政府或闻喜县开发区管委会，各有关单位。

职 责：组织对火场及周边区域进行环境监测，掌握和评价环境质量状况及动态趋势，统一发布生态环境信息，为事故处置提供准确依据；当现场发生环境污染时，采取防止污染扩大和蔓延的紧急措施。

### 2.3.10 善后工作组

组 长：事发地乡镇政府主要负责人或闻喜经开区管委会行政执法局主要负责人。

成员单位：县工科局、县公安局、县财政局、县住建局、县应急局、县能源局、县文旅局、县消防救援大队，事发地乡镇政府或闻喜经开区管委会，各有关单位。

职 责：做好受灾人员安抚、伤亡赔偿和应急补偿、恢复重建工作；组织事故调查，总结、分析火灾原因和应吸取的教训，提出改进措施；处理其他有关善后事宜。

## 3 风险防控

各乡镇政府、各有关单位，闻喜经开区管委会及县消防救援大队依法对社会面火灾风险点、危险源进行辨识、评估、监督和检查。

县消防救援大队通过社会面网格化火灾风险防控体系，运用“双随机、一公开”“互联网+监管”等手段，扩大监管覆盖面，



提高监管效率，防范化解重大火灾风险。

县指挥部办公室负责综合协调，做好火灾风险防控工作。

## 4 监测和预警

### 4.1 监测

县公安局、县消防救援大队要充分利用城市治安防控、道路交通图像监控、城市消防远程监控、物联网监测、电气火灾监控等信息化手段，及时监测接收火灾事故信息，加强火灾风险动态监测、预警响应。任何单位、个人一旦发现火情，应当立即通过各种途径报警，做到早发现、早报告、早处置。

### 4.2 预警

县消防救援大队要建立火灾信息和预警发布机制，定期公告火灾信息及形势研判情况，在重点防火季节及时预警，对火灾多发的区域行业及时警示，针对国内外突出火灾及时通报，提示风险、提早防范。

## 5 应急处置与救援

### 5.1 信息报告

县消防救援大队接到火灾报警后，应当按照规定立即报告县指挥部办公室。

县指挥部办公室接到火灾事故信息报告后，立即向县指挥部上报事故信息，应当根据火灾等级进行力量调派，收集、上报、跟踪和续报事故及救援进展情况，根据事故等级和应急处置需要通报县指挥部成员单位。



## 5.2 先期处置

火灾事故发生后，县消防救援大队应当迅速调派人员和车辆装备到场处置，防止事故扩大。同时，根据火灾事故情况及发展态势，按照分级属地原则，县消防救援大队应当迅速调派人员和车辆装备到场处置，防止事故扩大，事发地乡镇政府或闻喜经开区管委会应立即启动相应的应急响应，指派相关人员赴现场组织开展灭火救援工作。

## 5.3 县级响应

县级响应由低到高设定为四级、三级、二级、一级四个等级。火灾事故发生后，依据响应条件，启动相应等级响应。（响应流程图见附件 1，各等级响应条件见附件 4）。

### 5.3.1 四级响应

符合四级响应条件时，由县指挥部办公室主任启动四级响应。县指挥部办公室密切关注火场态势和舆情变化，实施远程指挥，做好应急出动准备。

### 5.3.2 三级响应

符合三级响应条件时，由县指挥部办公室主任启动三级响应，并向指挥长报告。县指挥部办公室随时掌握灭火救援进展情况，实施远程指挥，根据需要就近调派增援力量及灭火所需物资、装备。视情派出工作组赶赴现场，指导、协调火灾扑救工作。

### 5.3.3 二级响应

符合二级响应条件时，县指挥部办公室主任向指挥长报告，

由指挥长宣布启动二级响应。重点做好以下工作：

（1）县指挥部办公室通知指挥长、副指挥长、有关成员单位负责人和专家等相关人员立即赶赴现场。同时，根据事故情况，迅速指挥调度有关救援力量赶赴现场参加灭火救援工作。

（2）县指挥部相关人员到达现场后，迅速成立现场指挥部及其工作组，接管指挥权，组织会商火情，了解先期处置情况，分析研判火灾发展态势，研究制定灭火救援方案和保障方案，指挥各组迅速开展工作。

（3）指挥、协调消防救援队伍、其他应急救援队伍和医疗救治单位积极抢救遇险人员、救治受伤人员，控制危险源或排除事故隐患，标明或划定危险区域，为灭火救援工作创造条件。根据扑救火灾的紧急需要，转移、撤离或者疏散可能受到火灾威胁的人员和重要财产，并进行妥善安置。

（4）加强火场周边环境监测监控和救援人员安全防护，发现可能直接危及救援人员生命安全的紧急情况时，立即组织采取相应措施消除隐患，降低或者化解风险，必要时撤离救援人员，防止事故扩大和次生灾害发生。

（5）根据火灾事故发展态势和灭火救援需要，协调增调救援力量及所需的灭火剂、装备、物资等。

（6）组织开展人员核查、事故现场秩序维护、遇险人员和遇难人员亲属安抚工作。

（7）做好供水、供电、供油、交通、通信、气象、医疗卫

生、环境保护、生活等应急保障工作。

(8) 加强对火场周边重要目标物、重大危险源的排查和安全处置工作，防范次生灾害。

(9) 及时、统一发布灾情、救援等信息，积极协调各类新闻媒体做好新闻报道工作，做好舆情监测和引导工作。

(10) 认真贯彻落实县委、县政府、市工作组工作要求，并及时向事发地传达。

#### 5.3.4 一级响应

符合一级响应条件时，指挥长向县应急救援总指挥部总指挥报告，由总指挥启动一级响应。县指挥部在市指挥部统一领导下开展应急处置工作，同时保持与市指挥部的密切联系，及时获取有关指令；市指挥部未到达现场前，县指挥部按照本应急预案，组建火灾事故现场救援领导小组；调动有关队伍、专家组等相关人员先期到达事故现场，与事发地乡镇政府或闻喜经开区管委会、事故单位的应急指挥机构开展灭火救援工作，利用现有力量开展先期处置工作，控制火灾事故发展态势。

市指挥部及以上级别指挥部到达现场后实施指挥权的移交工作，县指挥部和事发地乡镇政府或闻喜经开区管委会、事故单位全力配合上级指挥部开展灭火救援工作。

#### 5.3.5 响应调整

县指挥部或县指挥部办公室依据灾情变化，结合灭火救援实际调整响应级别。

### 5.3.6 响应结束

灭火救援工作结束后，一级、二级响应由县现场指挥部指挥长宣布响应结束，三级、四级响应由县指挥部办公室主任决定响应结束。

## 6 应急保障

事发地乡镇政府或闻喜经开区管委会对应急保障工作负责，统筹协调队伍、信息、通信、物资、经费、医疗、交通、技术等资源，全力保障灭火救援工作需要。事发地乡镇政府或闻喜经开区管委会、各有关单位、事故单位要按照现场指挥部指令或灭火救援工作需要，在各自职责范围内做好相关应急保障工作。

## 7 后期处置

### 7.1 善后处置

善后处置工作由事发地乡镇政府或闻喜经开区管委会负责组织，包括受害及受影响人员妥善安置、慰问、抚恤、后续医疗救治、赔（补）偿，征用物资和救援费用补偿，灾后恢复和重建，污染物收集、清理与处理等事项，尽快消除事故影响，恢复正常秩序，确保社会稳定。

### 7.2 调查评估

按照事故等级和有关规定，事发地乡镇政府或闻喜经开区管委会相应成立事故调查组，及时对火灾事故发生原因、性质、经过、人员伤亡情况及直接经济损失、教训、责任进行调查，提出工作措施。

县指挥部办公室及时总结分析火灾发生原因、灭火救援情况和应吸取的教训，提出改进措施。

## 8 附则

### 8.1 预案宣传、培训和演练

县指挥部办公室应当采取多种形式开展应急预案宣传，并会同有关单位定期组织应急预案培训和演练。同时，定期组织应急预案评估，符合修订情形的应及时组织修订。

### 8.2 预案实施时间

本预案自印发之日起实施。

### 8.3 预案解释

本预案由县消防救援大队负责解释。

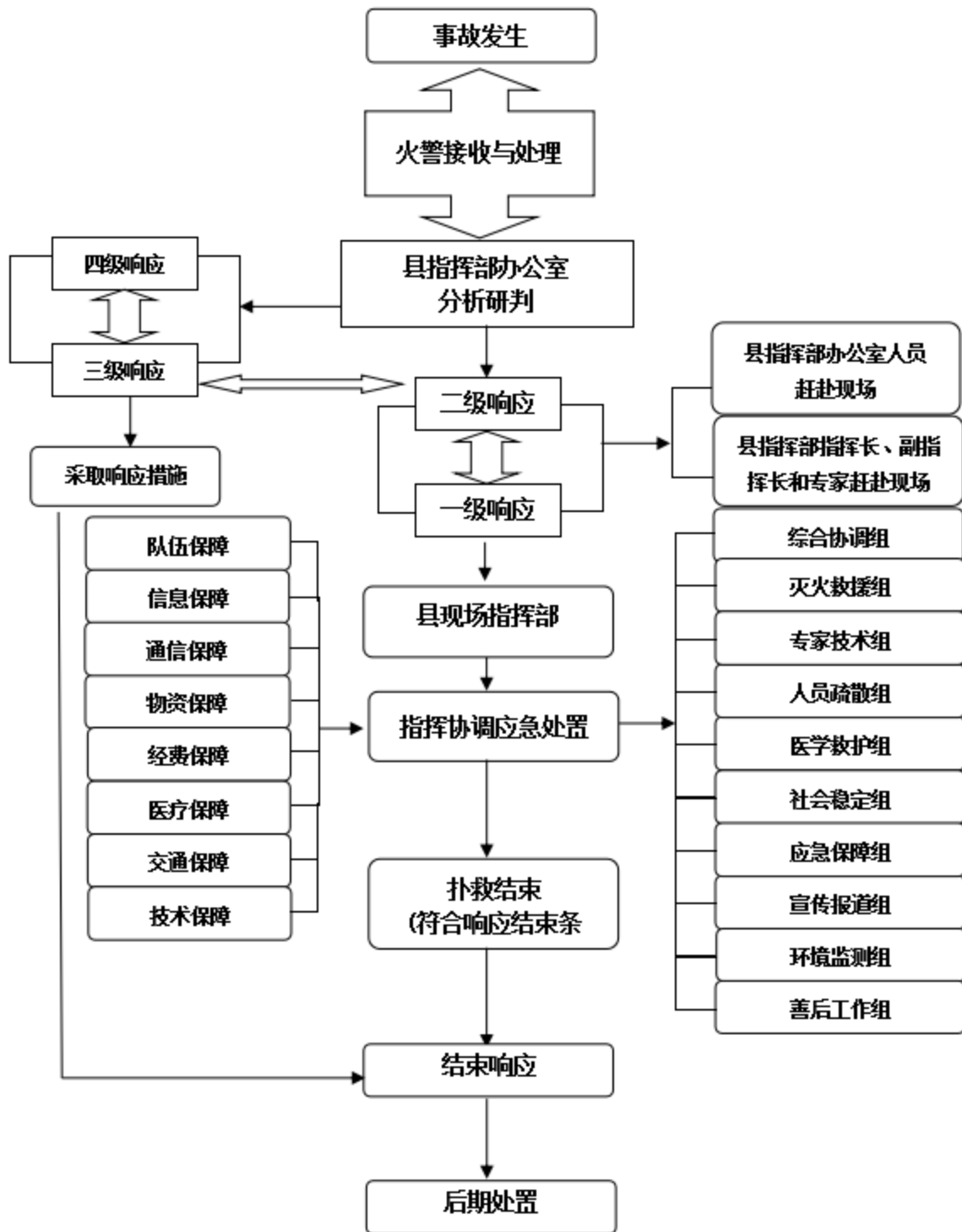
附件：1. 县级火灾事故应急响应流程图

2. 县级火灾事故应急指挥机构及职责

3. 火灾事故分级

4. 县级火灾事故应急响应条件

## 县级火灾事故应急响应流程图



附件2

## 县级火灾事故应急指挥机构及职责

指挥机构组成		主要职责
指挥长	县政府 分管副县长	<p><b>县指挥部主要职责：</b>贯彻落实党中央、国务院及省委、省政府、市委、市政府、县委、县政府关于消防安全工作的决策部署，统筹协调全县火灾风险防控和隐患排查治理工作，决定县级层面应急响应等级并组织落实响应措施，组织指挥重大火灾事故应急处置工作，指导重大火灾事故调查评估和善后处置工作，落实县委、县政府及县应急救援总指挥部交办的火灾事故应急处置的其他重大事项。</p> <p><b>县指挥部办公室主要职责：</b>承担重大火灾事故应急指挥部日常工作，制定、修订火灾事故专项应急预案，组织火灾风险防控和隐患排查治理工作，开展桌面推演、实战演练等灭火救援专项训练，协调各方面力量参加重大火灾事故灭火救援行动，协助县委、县政府指定的负责同志组织重大火灾事故应急处置工作，配合做好重大火灾事故调查评估和善后处置工作，报告和发布重大火灾事故信息，指导事发地乡镇政府或闻喜经开区管委会做好火灾事故应对等工作。</p>
副指挥长	县政府办公室 协管副主任	
	县应急局 主要负责人	
	县住建局 主要负责人	
	县公安局 分管负责人	
	县消防救援大队 大队长	



## 县级火灾事故应急指挥机构及职责

指挥机构组成		主要职责
成 员 单 位	县委宣传部	根据县现场指挥部的统一部署，组织协调新闻媒体开展应急新闻报道，积极引导舆论。
	县工科局	参与本系统火灾事故应急处置和调查处理等工作。
	县公安局	负责事故现场警戒、人员摸排、治安维护及火灾现场周边道路交通管理等工作，做好有关违法犯罪案件查处工作。
	县财政局	负责县、乡镇政府及各有关单位扑救火灾所需经费，做好资金使用的监督管理工作。
	市生态环境局 闻喜分局	对火灾事故可能引发的次生环境污染开展应急监测，并提出污染防控建议。
	县住建局	负责指导全县城市市政公用设施建设、运行、安全和应急管理，指导市政供水管网覆盖范围内的火场供水工作，提供相关技术支持，视情调派建筑结构专家协助灭火救援工作。
	县交通局	负责组织调派灭火救援所需的运输工具。
	县卫健局	负责组织实施伤病员转运、医疗救治和心理危机干预等工作；对火灾事故现场实施必要的公共卫生处置。
	县应急局	负责统筹全县应急救援力量建设，统一协调指挥各类应急专业队伍，建立应急协调联动机制，组织指导火灾扑救工作。

## 县级火灾事故应急指挥机构及职责

指挥机构组成		主要职责
成 员 单 位	县能源局	参与本系统火灾事故应急处置和调查处理等工作。
	县文旅局	参与文物、博物馆单位火灾事故应急处置和调查处理等工作。
	县人防办	参与城市地下空间火灾事故应急处置和调查处理等工作。
	移动闻喜分公司、 联通闻喜分公司、 电信闻喜分公司	负责组织开展火灾事故现场应急指挥通信保障，调动各种机动应急通信装备及保障力量，开展应急通信保障工作。
	县气象局	负责为火灾扑救提供气象信息保障和相关技术支持。
	武警运城支队三大队	负责火灾现场抢险救援和维护秩序等工作。
	县消防救援大队	承担县指挥部办公室的日常工作；负责组织协调有关单位做好灭火救援各项工作；承担灭火救援信息的收集、分析、评估、审核和上传下达等工作；会同有关单位组织开展预案宣传、培训和演练，并根据实际情况，适时组织进行评估和修订；负责调查火灾原因，统计火灾损失，参与火灾事故的调查处理；完成县委、县政府交办的其他工作。
	国网闻喜供电公司	根据灭火救援需要实施供电、断电、架设临时线路和出动应急供电设备等措施；负责调派相关专家、技术人员和救援力量为火灾事故现场提供技术支持，排除火场中一切影响灭火战斗的带电因素。

附件3

## 火灾事故分级

特别重大火灾事故	重大火灾事故	较大火灾事故	一般火灾事故
造成30人以上死亡，或者100人以上重伤，或者1亿元以上直接财产损失。	造成10人以上30人以下死亡，或者50人以上100人以下重伤，或者5000万元以上1亿元以下直接财产损失。	造成3人以上10人以下死亡，或者10人以上50人以下重伤，或者1000万元以上5000万元以下直接财产损失。	造成3人以下死亡，或者10人以下重伤，或者1000万元以下直接财产损失。

注：上述所称“以上”包括本数，“以下”不包括本数。

附件4

## 县级火灾事故应急响应条件

四级响应	三级响应	二级响应	一级响应
<p>符合以下情形之一时，启动四级响应：</p> <ol style="list-style-type: none"> <li>1. 发生火灾；</li> <li>2. 已造成财产损失；</li> <li>3. 通过研判认为应当响应。</li> </ol>	<p>符合以下情形之一时，启动四级响应：</p> <ol style="list-style-type: none"> <li>1. 有人员被困情况；</li> <li>2. 已造成或有可能造成30万元以上100万元以下直接财产损失；</li> <li>3. 扑救时间超过1小时；</li> <li>4. 过火面积1000平方米以上；</li> <li>5. 文物、博物馆三级风险单位发生的火灾；</li> <li>6. 对周边重要目标物和重大危险源构成威胁；</li> <li>7. 通过研判认为应当响应</li> </ol>	<p>符合以下情形之一时，启动三级响应：</p> <ol style="list-style-type: none"> <li>1. 已造成或有可能造成1人以上3人以下死亡，或者1人以上10人以下重伤；</li> <li>2. 已造成或有可能造成100万元以上1000万元以下直接财产损失；</li> <li>3. 扑救时间超过2小时；</li> <li>4. 过火面积2000平方米以上；</li> <li>5. 文物、博物馆三级风险单位发生的火灾；</li> <li>6. 对周边重要目标物和重大危险源构成威胁；</li> <li>7. 三级应急响应不能控制；</li> <li>8. 通过研判认为应当响应。</li> </ol>	<p>符合以下情形之一时，启动二级响应：</p> <ol style="list-style-type: none"> <li>1. 已造成或有可能造成3人以上死亡，或者10人以上重伤；</li> <li>2. 已造成或有可能造成1000万元以上财产损失；</li> <li>3. 需调集2个以上消防救援大队增援；</li> <li>4. 文物、博物馆二级风险单位发生的火灾；</li> <li>5. 恶劣气候条件下的火灾；</li> <li>6. 二级应急响应不能控制；</li> <li>7. 通过研判认为应当响应。</li> </ol>

注：上述所称“以上”包括本数，“以下”不包括本数。

---

抄送：市政府办公室，县委办公室、县人大办公室、县政协办公室。

---

闻喜县人民政府办公室文书管理股

2022年3月31日印发

---